



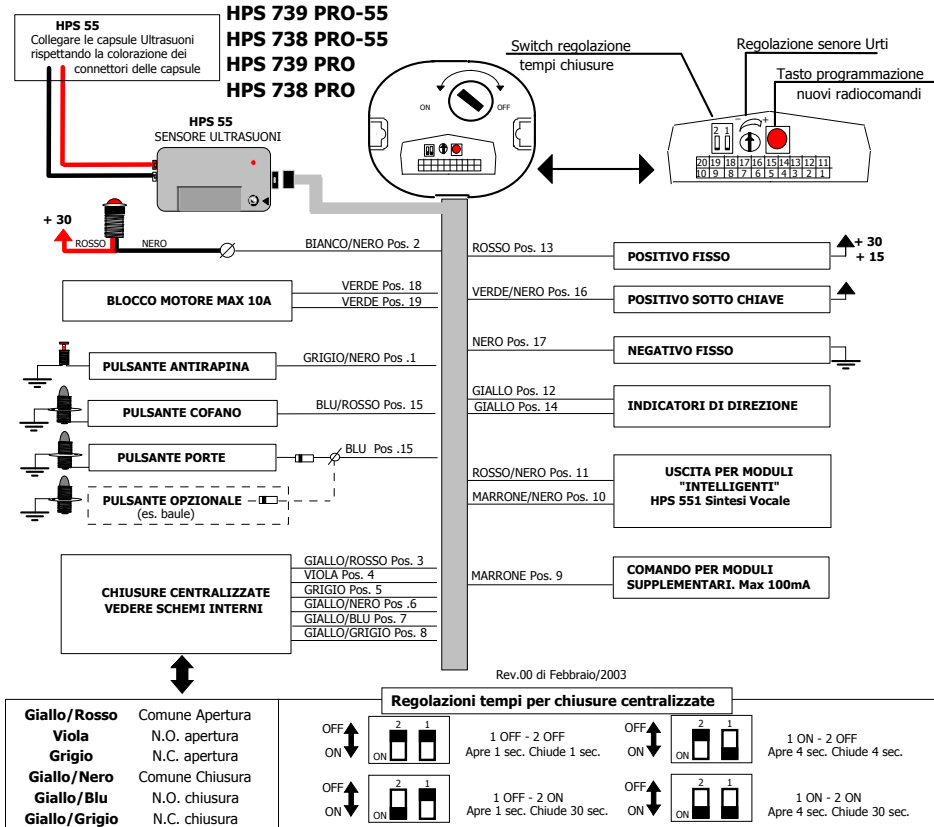
RIKI ALARM HPS 739 PRO

Grazie per aver scelto uno dei nostri sistemi di allarme

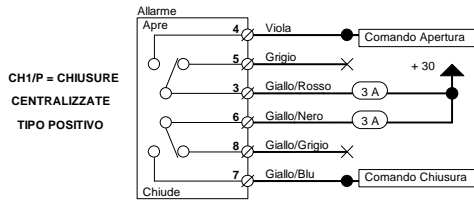
COLLEGAMENTI ELETTRICI

Alimentazione	Filo Rosso:	Collegare al positivo dei servizi vettura.
	Filo Nero:	Collegare alla massa della batteria.
Indicatori di direzione	Fili Gialli:	Collegare ai fili degli indicatori di direzione destro e sinistro.
	Filo Blu:	Collegare al pulsante porte.
Protezione perimetrale	Filo Blu/Rosso	Collegare al pulsante cofano.
	Accensione Quadro vettura	Filo Verde/Nero: Collegare ad un positivo sotto chiave presente anche in fase d'accensione.
Comando Moduli	Filo Marrone:	Uscita negativa ad allarme inserito. Collegare al filo di comando dei moduli opzionali. Corrente max. 100 mA.
Blocco Motore 10A	Fili Verdi:	Collegare ai capi ottenuti dall'interruzione del filo di comando del relè pompa carburante o all'elettrovalvola nelle versioni Diesel.
Antirapina	Filo Grigio/Nero:	Collegare al filo GRIGIO/NERO del pulsante di sblocco antirapina.
Comando LED	Filo Bianco/Nero:	Comando NEGATIVO max. 100mA. Collegare al filo NERO del LED di segnalazione.
Predisposizione Impianto	Connettore a 4 vie	Collegamento per i moduli volumetrici.
Comando per moduli "intelligenti"	Filo Rosso/Nero	<ul style="list-style-type: none"> • una sirena supplementare • Abilitazione allarme satellitare • Ecc. Nel caso si voglia utilizzare uno dei sopraccitati comandi si deve collegare tassativamente un modulo HPA 15
	Filo Marrone/Nero	

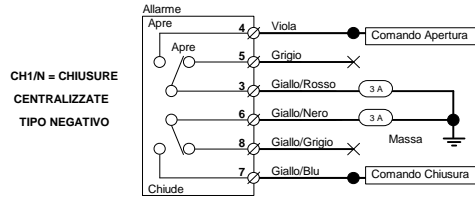
SCHEMA DI COLLEGAMENTO



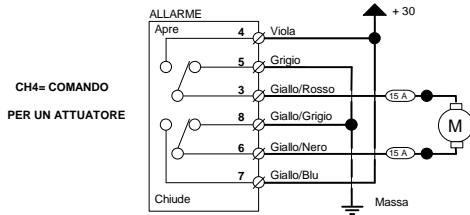
CHIUSURE CENTRALIZZATE



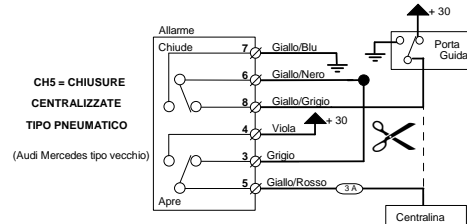
TEMPI CHIUSURE= APRE 1 SEC. CHIUDE 1 SEC.



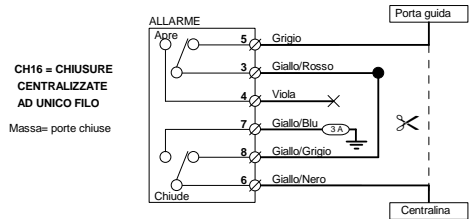
TEMPI CHIUSURE= APRE 1 SEC. CHIUDE 1 SEC.



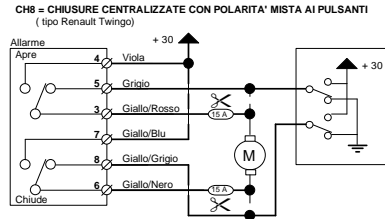
TEMPI CHIUSURE= APRE 1 SEC. CHIUDE 1 SEC.



TEMPI CHIUSURE= APRE 4 SEC. CHIUDE 4 SEC.



TEMPI CHIUSURE= APRE 1 SEC. CHIUDE 1 SEC.



TEMPI CHIUSURE= APRE 1 SEC. CHIUDE 1 SEC.

N.B.

I disegni rappresentano solo un esempio di collegamento per le chiusure centralizzate delle vetture più comuni. Per ulteriori e specifiche informazioni sulle vetture contattateci al **numero 02-97250345 / 67**.

MEMORIZZAZIONE NUOVI RADIOCOMANDI E TELEALLARMI

Questa procedura permette di abbinare nuovi radiocomandi e teleallarmi all'allarme. È possibile memorizzare fino ad 8 radiocomandi o teleallarmi.

1. Assicurarsi che l'allarme sia disinserito e la chiave di accensione del veicolo sia in posizione SPENTO.
2. Premere il pulsante di programmazione posto a fianco del connettore a 20 vie dell'allarme.
3. Un segnale acustico e l'accensione del LED dell'allarme confermano che la procedura è avviata.
4. Premere un tasto qualsiasi del nuovo radiocomando o eccitare il tele-allarme da abbinare all'allarme.
5. Un nuovo segnale acustico e lo spegnimento del LED dell'allarme segnalano che la memorizzazione è terminata.



RACCOMANDAZIONI PER L'INSTALLATORE

POSIZIONAMENTO ALLARME: L'allarme deve essere installato nel vano motore, in una posizione lontana da fonti di calore e infiltrazioni d'acqua. Dovrà essere inclinato tra i 45° e i 90° nei confronti della staffa di fissaggio, orientando verso l'alto la chiave meccanica di emergenza, non va posizionato su parti solidali al monoblocco del motore, in quanto le vibrazioni causate dal motore potrebbero deteriorare i cavi di cablaggio o provocare danni al sistema d'allarme.

POSIZIONAMENTO HPS 55: posizionare il modulo all'interno dell'abitacolo fissandolo con il biadesivo (fornito in dotazione) alla parte interna del cruscotto o dietro il battitacco lato guida.

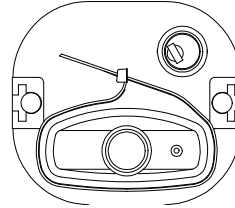
POSIZIONAMENTO ANTENNA: posizionare l'antenna all'interno dell'abitacolo. In caso di scarsa ricezione portare il terminale d'antenna dietro la plastica del copri-montante lato guida distanziandola per quanto possibile dal metallo del montante. In caso di eccessiva ricezione posizionare l'antenna in prossimità dei fili della scatola fusibili.

POSIZIONAMENTO CABLAGGIO: al fine di prevenire infiltrazioni di acqua o polvere che, a lungo andare, potrebbero compromettere il buon funzionamento dell'apparecchiatura, posizionare il cablaggio in modo che questo descriva una curva a "collo d'oca", serrare con una fascetta la curva ottenuta.

CONNESSIONI ELETTRICHE: devono essere eseguite a regola d'arte, consigliamo la saldatura a stagno. Una connessione eseguita semplicemente spellando e attorcigliando insieme i fili, provocherà, a lungo andare, problemi di funzionamento dell'allarme e del veicolo.

MANUTENZIONE DEL DISPOSITIVO: L'installatore, in fase di consegna del veicolo, dovrà far presente al proprio cliente che, in caso di lavaggio del motore del veicolo con dispositivi ad alta pressione (idrogetto), l'allarme dovrà essere protetto in modo tale da non venire sottoposto all'esposizione del getto d'acqua vaporizzato. L'omissione di questa procedura provocherà il decadimento della garanzia.

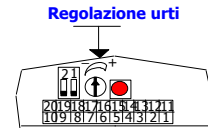
ATTENZIONE: PER EVITARE INFILTRAZIONI DI LIQUIDI ALL'INTERNO DELL'ALLARME SERRARE CON LA FASCETTA FORNITA NEL KIT LA GUAINA DEL CABLAGGIO AL CORPO ALLARME COME MOSTRATO NELLA FIGURA.



REGOLAZIONE DEL SENSORE URTO

REGOLAZIONE DELLA SENSIBILITÀ DEL SENSORE AD URTO:

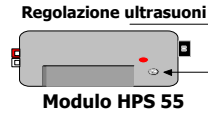
Il sensore ad urto è già prearato presso i nostri laboratori, in modo tale da avere un buon compromesso tra sensibilità d'allarme e prevenzione contro i falsi allarmi. Nel caso fosse comunque necessario cambiare la sensibilità, ruotare in senso orario per aumentare la sensibilità e in senso antiorario per diminuirla.



REGOLAZIONE DEL SENSORE ULTRASUONI

REGOLAZIONE DELLA SENSIBILITÀ DEL SENSORE ULTRASUONI:

La sensibilità del sensore ultrasuoni può essere cambiata agendo sul trimmer di regolazione del modulo. Ruotare in senso orario per aumentare la sensibilità e in senso antiorario per diminuirla. Attenzione: una regolazione non corretta, può provocare falsi allarmi.



SOLUZIONI AI PICCOLI PROBLEMI

LA CENTRALE NON SI INSERISCE	<ul style="list-style-type: none">• Controllare l'alimentazione dell'allarme.• Verificare la chiave meccanica dell'allarme sia girata in senso antiorario (posizione "ON").• Controllare che il quadro della vettura sia "spento".• Controllare che sul filo Verde/Nero non sia presente un positivo a quadro "spento".• Se non si è risolto, eseguire la procedura di memorizzazione nuovi radiocomandi.
IL RADIOCOMANDO NON FUNZIONA.	<ul style="list-style-type: none">• Se la luce del radiocomando non si accende o si accende debolmente, sostituire la pila del radiocomando.
SEGNALAZIONE "BEEP" DOPO L'INSERIMENTO	<ul style="list-style-type: none">• Scollegare un sensore alla volta e localizzare quello difettoso.
L'ALLARME NON CHIUDE LE CENTRALIZZATE	<ul style="list-style-type: none">• Verificare che tutte le porte sia chiuse correttamente.• Controllare eventuali fusibili posti a protezione dell'impianto e controllare i collegamenti dei fili con la scheda tecnica d'installazione del veicolo.
IL VEICOLO NON SI ACCENDE	<ul style="list-style-type: none">• Verificare il collegamento dei fili VERDI dell'allarme. Consigliamo la saldatura a stagno.

Libretto Utente

Grazie per aver scelto uno dei nostri prodotti.

Vi preghiamo di leggere attentamente questo manuale e conservarlo per riferimenti futuri.

TUTTE LE ISTRUZIONI INERENTI L'USO
DEL RADIOCOMANDO FANNO RIFERIMENTO
A QUESTA FIGURA



FUNZIONAMENTO RADIOCOMANDI

INSERIMENTO DEL SISTEMA D'ALLARME

Premere il "tasto A" del radiocomando, l'inserimento sarà confermato da:

- Un segnale acustico.
- 3 Lampeggi degli indicatori di direzione.
- Chiusura delle porte.
- Accensione del LED sul cruscotto (luce fissa).
- Attivazione del blocco elettrico del motore.
- Attivazione dell'uscita moduli (alzavetro, ultrasuoni, ecc.)

DISINSERIMENTO DEL SISTEMA D'ALLARME

Premere il "tasto A" del radiocomando, il disinserimento sarà confermato da:

- Un segnale acustico.
- 1 Lampeggio lungo degli indicatori di direzione.
- Apertura delle porte.
- Spegnimento del LED sul cruscotto.
- Disattivazione del blocco elettrico del motore.
- Disattivazione dell'uscita moduli (alzavetro, ultrasuoni, ecc.)



Le lettere apposte sui pulsanti non sono
riportate fisicamente sul radiocomando,
vengono qui utilizzate per facilitarne
l'identificazione.

ATTENZIONE: PER MOTIVI DI SICUREZZA NON POTRETE INSERIRE L'ALLARME CON LA CHIAVE DI ACCENSIONE IN POSIZIONE "ON"

ESCLUSIONE SENSORI VOLUMETRICI

Durante i primi 10 secondi di "tempo neutro" premendo il "**tasto A**" del radiocomando è possibile escludere il funzionamento del sensore ultrasuono. Un beep acustico segnala che il sensore è stato escluso.

ESCLUSIONE SIRENA

Durante i primi 10 secondi di "tempo neutro" premendo il "**tasto B**" del radiocomando è possibile escludere il funzionamento della sirena. Due beep acustici segnalano che il suono della sirena è stato escluso.

In questo caso la centralina segnalerà l'effrazione solamente con il lampeggio degli indicatori di direzione.

ATTENZIONE: Nel caso sia acceso il quadro del veicolo, il suono della sirena viene ripristinato. programmazione 2 (ved. Tabella funzioni). Un bip acustico e un lampeggio degli indicatori di direzione segnaleranno che i sensori sono stati esclusi.

TEMPO NEUTRO E CHECK CONTROL

Terminata la fase di inserimento l'allarme si pone nella condizione di "tempo neutro" per circa 30 secondi, segnalato dall'accensione fisso del LED. Durante il tempo neutro è possibile testare il funzionamento dei sensori dell'allarme "check control" senza far suonare la sirena. Urtando il veicolo o agitando un braccio all'interno dell'abitacolo, se vi è collegato il sensore volumetrico, un breve segnale acustico e un rapido lampeggio degli indicatori di direzione confermano che il sensore ha rilevato l'allarme. Durante questa fase l'allarme non aziona la sirena ad alta potenza ma provvede comunque a bloccare il motore. **ATTENZIONE:** Se in questa fase si accende il quadro del veicolo, interviene immediatamente il suono della sirena.

STATO DI ALLERTA

Terminata la fase di tempo neutro (30 secondi) la centrale è pronta a segnalare ogni tentativo di furto. Lo stato di allerta è segnalato dal lampeggio veloce del LED installato sul cruscotto del veicolo.

ALLARME E LIMITAZIONI SONORE

Nel caso si verifichi un'effrazione, il sistema interverrà con una segnalazione ottica-acustica (lampeggio indicatori di direzione e suono della sirena) della durata di 30 secondi.

Per interrompere la segnalazione senza disinserire l'allarme, premere il "**tasto B**" del radiocomando.

ALLARME PANICO

È possibile far suonare la sirena tramite la pressione del **tasto "B"**.

- Ad allarme disinserito premere il "**tasto B**" del radiocomando, la centrale esegue un ciclo di allarme della durata di circa 30 secondi.
- Ad allarme inserito trascorsi 10 secondi dall'inserimento premere il "**tasto B**" del radiocomando, la centrale esegue un ciclo di allarme della durata di circa 30 secondi.

Per interrompere il ciclo di allarme premere nuovamente il "**tasto B**"

MEMORIA DI ALLARME

Se la centrale registra una o più cause d'allarme, esse sono segnalate al disinserimento tramite un'ulteriore lampeggio degli indicatori di direzione e da un numero di "beep" pari agli allarmi avvenuti (Max 7 segnalazioni).

Per verificare il tipo di allarme, aprire una porta e confrontare il numero dei lampeggi emessi dal LED con la tabella.

Attenzione: durante questa segnalazione non è possibile inserire l'allarme con il radiocomando.

N° Lampeggi del LED	CAUSA
1	LINEA PULSANTE PORTA, COFANO O BAULE
2	SENSORE URTO
3	SENSORE VOLUMETRICO <i>se installato</i>
4	TENTATIVO DI ACCENSIONE MOTORE / TELEALLARME

N.B.: La segnalazione del LED cesserà dopo l'ottava segnalazione oppure fino all'accensione del quadro del veicolo.

MEMORIA DI STATO

Se durante lo stato di allerta, all'allarme viene staccata l'alimentazione, al suo ripristino "ricorderà" lo stato in cui si trovava, impedendo in questo modo, ogni tentativo di manomissione.

LIMITAZIONE SONORA PER ALLARMI CONSECUTIVI

Se durante lo stato di allerta i sensori dell'allarme rilevano per 3 volte consecutive una causa di allarme, alla quarta causa d'allarme la centrale escluderà la propria sirena segnalando l'allarme solo con il lampeggio degli indicatori di direzione. Durante questa fase è comunque attivo il blocco elettrico del motore.

ATTENZIONE: Nel caso sia acceso il quadro del veicolo, il suono della sirena è ripristinato.

AUTOALIMENTAZIONE

L'allarme è dotato di batterie INTERNE che ne garantiscono il funzionamento anche nel caso in cui il malintenzionato riesca a tagliare il cavo che collega la batteria all'impianto dell'allarme.

CHIAVE MECCANICA DI EMERGENZA

In caso di emergenza, inserire e ruotare la chiave di emergenza in senso orario (OFF). Il sistema di allarme è così completamente spento ed il blocco elettrico del motore è ripristinato.

DICHIARAZIONE DI CONFORMITA'

Questo prodotto è conforme alla **Direttiva Europea 95/56/CE**, riguardante la funzionalità dei dispositivi di allarme, e quindi soddisfa tutti i requisiti richiesti dalla **Direttiva Europea 95/54/CE** per la compatibilità elettromagnetica.

Il certificato di installazione dell'allarme, incluso nella confezione, dovrà essere compilato debitamente in ogni sua parte, e farà parte della documentazione della vettura.

Si richiede di trascrivere il seguente numero di *omologazione* sul certificato di installazione al fine di completare la *conformità alla direttiva* per la compilazione dei dati veicolo e dell'antifurto,

e1 A-00 0455

MANUTENZIONE ALLARME

Gli allarmi della nostra gamma sono un'apparecchiatura molto sofisticata caratterizzata da un'affidabilità elevata. Adottando alcuni accorgimenti è possibile allungarne la vita operativa e aumentarne l'affidabilità:

Lavaggio del veicolo: nel caso in cui il veicolo dovesse venire lavato con dispositivi ad alta pressione (idrogetto o simili) è necessario proteggere l'allarme prima di iniziare il lavaggio. Nel caso si verificano infiltrazioni d'acqua causate dall'utilizzo dell'idrogetto, la garanzia verrà automaticamente annullata.



Radiocomandi: i radiocomandi, per il proprio funzionamento, utilizzano delle batterie al litio o alcaline (in base al modello di radiocomando) facilmente reperibili sul mercato. Se un radiocomando non dovesse venire utilizzato per parecchio tempo, la batteria interna andrà rimossa per prevenire danni causati dalla fuoriuscita di acido dalla batteria stessa. I radiocomandi inoltre, non dovranno essere sottoposti ad urti violenti e non dovranno subire immersioni in alcun tipo di liquido. Una progressiva diminuzione della portata di trasmissione, indica che la batteria del telecomando si sta scaricando. Sostituire la batteria tempestivamente eviterà di ritrovarsi con l'allarme inserito e il telecomando inutilizzabile.



Manutenzione generale: tutte le operazioni di riparazione dell'allarme devono essere eseguite presso centri di assistenza NCA SERVICE srl, le manomissioni dell'allarme da parte di personale non autorizzato può compromettere l'affidabilità del dispositivo e la sicurezza in ordine di marcia del veicolo.



CARATTERISTICHE TECNICHE

TENSIONE DI ALIMENTAZIONE.....	11V ÷ 15V
ASSORBIMENTO DELL'ALLARME INSERITA.....	6,5 mA
ASSORBIMENTO DELL'ALLARME INSERITA CON MODULO ULTRASUONI.	15 mA
CORRENTE MASSIMA RELÈ INDICATORI DI DIREZIONE.....	8A + 8A
CORRENTE MASSIMA RELÈ BLOCCO MOTORE.....	8A
CORRENTE MASSIMA RELÈ CHIUSURE CENTRALIZZATE	8A
CORRENTE MASSIMA CHIUSURE CENTRALIZZATE.....	100 mA
TEMPI CHIUSURE CENTRALIZZATE.....	1 sec. 4 sec. comfort
TEMPO NEUTRO.....	< 30 sec.
DURATA TEMPO DI ALLARME.....	< 30 sec.
POTENZA ALTOPARLANTE.....	118 dBA
USCITA PER MODULI SUPPLEMENTARI.....	100 mA
RANGE RADIOCOMANDO.....	10 metri
FREQUENZA DEL RADIOCOMANDO.....	433.92 MHz
TEMPERATURA DI FUNZIONAMENTO.....	-40°C / +85°C
DIMENSIONI.....	90 x 79 x 64
PESO.....	470 gr.

Prodotto da Bestidea srl

Made in Italy



NCA Service s.r.l. Via P. Nenni 5
20010 Bernate Ticino (MI) ITALY
Tel: 0039 02 97250345 – 67 r.a.
Fax: 0039 02 97250376
E-mail: info@ncacamping.it
www.ncacamping.it
